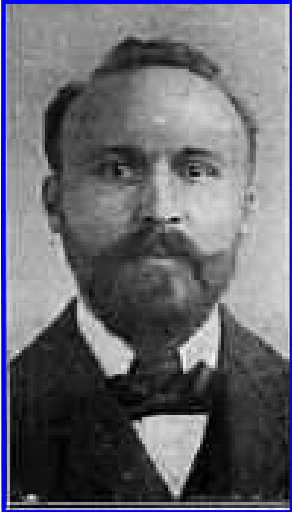


Alphonse MALAQUIN (1868-1949)



Alphonse MALAQUIN est né dans un petit village du Cambrésis en 1868. Après avoir été répétiteur au Lycée de Charleville puis de Valenciennes, il prépare sa licence à la Faculté des Sciences de Lille sous la direction de maîtres illustres : C.E. BERTRAND pour la Botanique, J. GOSSELET pour la Géologie, P. HALLEZ pour la Zoologie. Il rentrera dans le laboratoire de ce dernier comme préparateur en 1888. Alphonse MALAQUIN soutient, en 1895 au



Laboratoire maritime du Portel

Laboratoire maritime du Portel, sa thèse de Doctorat ès Sciences publiée sous le titre : « Recherches sur les Syllidiens. Morphologie. Anatomie. Reproduction. Développement ». Dans ce mémoire magistral, il analyse les processus complexes de la reproduction chez les Annélides Polychètes. Il montre que les processus de la

reproduction sexuée sont complétés et amplifiés par diverses modalités de reproduction asexuée : stolons, bourgeons, etc. Ces observations, magnifiquement illustrées dans les planches de la thèse, font encore autorité aujourd'hui dans ce domaine de la zoologie.

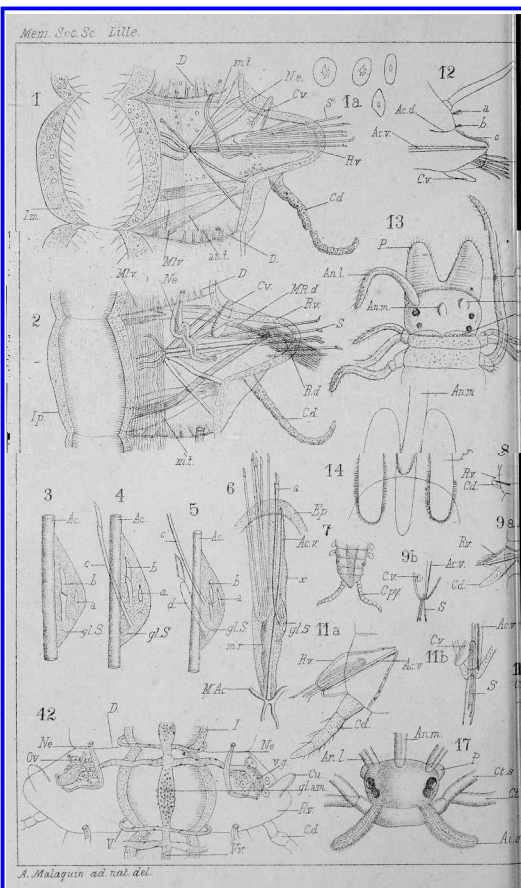


Planche issue de la thèse de Alphonse MALAQUIN (1895).

Dès 1906, il devient titulaire d'une chaire de Zoologie générale et appliquée. Pionnier dans le domaine de la recherche appliquée, Alphonse MALAQUIN établit une collaboration entre la Faculté des Sciences, la région et les milieux agricoles en fondant le laboratoire de Zoologie Appliquée en 1907. En 1911 il est nommé conservateur du Musée d'Histoire Naturelle de Lille. Beaucoup de travaux seront réalisés en collaboration avec le Dr MOITIE. Ils porteront sur les moyens de luttés contre les agents ravageurs des cultures dont un premier relatif aux procédés de destruction du puceron de la betterave. Il vaudra à Alphonse MALAQUIN en 1913 la médaille d'or du Ministère de l'Agriculture. On note ensuite les recherches concernant la lutte contre les campagnols (1919) ; les maladies de la pomme de terre et de la rouille du blé (1921) etc...

Chevalier de la Légion d'Honneur en 1919, puis officier en 1937 (année de sa retraite), Alphonse

MALAQUIN exercera tout au long de sa carrière différentes charges administratives (assesseur pendant 17 ans), politiques (membre du Conseil Municipal pendant 4 ans), scientifiques (Président de la Société des Sciences, Art et Agriculture de Lille en 1927 ; Président de la Société Zoologique de France en 1930).